

BẢN QUYỀN © Công ty TNHH Phần mềm EZVIZ Hàng Châu. Bảo lưu mọi quyền.

Bất kỳ và tất cả các thông tin, bao gồm câu từ, hình ảnh, đồ thị và những thứ khác đều thuộc tài sản của Công ty TNHH Phần mềm EZVIZ Hàng Châu (sau đây gọi tắt là “EZVIZ”). Không được sao chép, thay đổi, dịch hay phân phối, dù chỉ một phần hay toàn phần trong cuốn sách hướng dẫn sử dụng này (sau đây được gọi tắt là “sách hướng dẫn”) bằng bất kỳ phương tiện nào mà không có sự cho phép trước bằng văn bản của EZVIZ. Trừ khi có quy định nào khác, EZVIZ không đưa ra bất kỳ sự bảo đảm, bảo lãnh hoặc cam đoan nào, cho dù rõ ràng hay không, liên quan đến sách hướng dẫn.


Về cuốn sách hướng dẫn này

Cuốn sách hướng dẫn bao gồm các hướng dẫn sử dụng và quản lý sản phẩm. Hình ảnh, biểu đồ, minh họa và tất cả các thông tin khác sau đây chỉ để mô tả và giải thích. Thông tin trong sách hướng dẫn có thể thay đổi mà không cần thông báo trước do cập nhật firmware hoặc các lý do khác. Vui lòng tìm đọc bản mới nhất trong trang web của EZVIZ™ (<http://www.ezviz.com>).

Theo dõi Sửa đổi

Mới phát hành – Tháng 5, 2022

Chứng nhận Thương hiệu

EZVIZ™, ™, và các thương hiệu và logo khác của EZVIZ là tài sản của EZVIZ tại các khu vực pháp lý khác nhau. Các thương hiệu và logo khác được đề cập dưới đây là tài sản của các chủ sở hữu tương ứng.

Từ chối Trách nhiệm Pháp lý

TRONG PHẠM VI TỐI ĐA ĐƯỢC PHÁP LUẬT HIỆN HÀNH CHO PHÉP, SẢN PHẨM ĐƯỢC MÔ TẢ, CÙNG VỚI PHẦN CỨNG, PHẦN MỀM VÀ FIRMWARE CỦA NÓ, ĐƯỢC CUNG CẤP “NHƯ HIỆN TRẠNG”, VỚI TẤT CẢ CÁC LỖI VÀ SAI SỐ, VÀ EZVIZ KHÔNG ĐẢM BẢO, CHO DÙ RÕ RÀNG HAY KHÔNG, BAO GỒM NHƯNG KHÔNG GIỚI HẠN, KHẢ NĂNG SỬ DỤNG, CHẤT LƯỢNG HÀI LÒNG, MỨC ĐỘ PHÙ HỢP CHO MỘT MỤC ĐÍCH CỤ THỂ VÀ SỰ KHÔNG VI PHẠM CỦA BÊN THỨ BA. TRONG MỌI TRƯỜNG HỢP, EZVIZ, CÁC GIÁM ĐỐC, CÁN BỘ, NHÂN VIÊN HOẶC ĐẠI LÝ CỦA MÌNH SẼ KHÔNG CHỊU TRÁCH NHIỆM CHO BẤT KỲ THIẾT HẠI ĐẶC BIỆT, DO HẬU QUẢ, NGÃU NHIÊN HOẶC GIÁN TIẾP NÀO MÀ BẠN GẶP PHẢI, TRONG ĐÓ BAO GỒM NHỮNG THIẾT HẠI DO MẤT LỢI NHUẬN KINH DOANH, GIÁN ĐOẠN KINH DOANH HOẶC MẤT DỮ LIỆU HOẶC TÀI LIỆU, LIÊN QUAN ĐẾN VIỆC SỬ DỤNG SẢN PHẨM NÀY, NGAY CẢ KHI EZVIZ ĐÃ ĐƯỢC THÔNG BÁO VỀ KHẢ NĂNG XẢY RA NHỮNG THIẾT HẠI ĐÓ.

TRONG PHẠM VI TỐI ĐA MÀ CÁC QUY ĐỊNH PHÁP LUẬT CÓ LIÊN QUAN CHO PHÉP, TRONG BẤT KỲ HOÀN CẢNH NÀO, EZVIZ KHÔNG PHẢI CHỊU TRÁCH NHIỆM CHO BẤT KỲ THIẾT HẠI NÀO VƯỢT QUÁ GIÁ MUA BAN ĐẦU CỦA SẢN PHẨM.

EZVIZ KHÔNG CHỊU TRÁCH NHIỆM CHO THƯƠNG TẬT VỀ NGƯỜI HAY HƯ HỎNG TÀI SẢN BỞI SẢN PHẨM HOẶC NGỪNG CUNG CẤP DỊCH VỤ DO: A) LẮP ĐẶT KHÔNG ĐÚNG CÁCH HOẶC SỬ DỤNG VỚI MỤC ĐÍCH KHÁC SO VỚI MỤC ĐÍCH ĐƯỢC YÊU CẦU; B) BẢO VỆ LỢI ÍCH QUỐC GIA HOẶC CÔNG CỘNG; C) TRƯỜNG HỢP BẤT KHẢ KHÁNG; D) BẢN THÂN BẠN HOẶC BÊN THỨ BA, BAO GỒM KHÔNG GIỚI HẠN, SỬ DỤNG BẤT KỲ SẢN PHẨM, PHẦN MỀM, ỨNG DỤNG VÀ NHỮNG THỨ KHÁC CỦA BẤT KỲ BÊN THỨ BA NÀO.

ĐỐI VỚI SẢN PHẨM CÓ QUYỀN TRUY CẬP INTERNET, BẠN PHẢI HOÀN TOÀN CHỊU TRÁCH NHIỆM CHO NHỮNG RỦI RO LIÊN QUAN ĐẾN VIỆC SỬ DỤNG SẢN PHẨM. EZVIZ SẼ KHÔNG CHỊU TRÁCH NHIỆM CHO NHỮNG HOẠT ĐỘNG BẤT THƯỜNG, RÒ RỈ QUYỀN RIÊNG TƯ HOẶC NHỮNG THIẾT HẠI KHÁC DO CÁC CUỘC TẤN CÔNG MẠNG, TIN TẠC TẤN CÔNG, NHIỄM VI-RÚT HOẶC RỦI RO BẢO MẬT INTERNET KHÁC; TUY NHIÊN, EZVIZ SẼ CUNG CẤP HỖ TRỢ KỸ THUẬT KỊP THỜI NẾU ĐƯỢC YÊU CẦU. LUẬT GIÁM SÁT VÀ LUẬT BẢO VỆ DỮ LIỆU KHÁC NHAU TÙY THUỘC VÀO MỖI KHU VỰC NẪM TRONG PHẠM VI QUYỀN HẠN. VUI LÒNG KIỂM TRA TẤT CẢ CÁC LUẬT CÓ LIÊN QUAN TẠI KHU VỰC PHÁP LÝ CỦA BẠN TRƯỚC KHI SỬ DỤNG SẢN PHẨM NÀY ĐỂ ĐẢM BẢO RẰNG VIỆC SỬ DỤNG CỦA BẠN TUÂN THỦ LUẬT HIỆN HÀNH. EZVIZ SẼ KHÔNG CHỊU TRÁCH NHIỆM TRONG TRƯỜNG HỢP SẢN PHẨM ĐƯỢC SỬ DỤNG VỚI MỤC ĐÍCH TRÁI PHÁP LUẬT.

TRONG TRƯỜNG HỢP CÓ BẤT KỲ Mâu thuẫn nào giữa các điều trên và luật hiện hành, luật hiện hành sẽ được ưu tiên áp dụng.

Mục lục

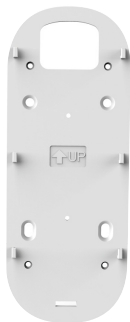
Tổng quan	1
1. Chi tiết bộ sản phẩm	1
2. Công cụ cần có	2
3. Thông tin cơ bản (Chuông cửa)	2
4. Thông tin cơ bản (Chuông đặt trong nhà)	3
Cài đặt	3
1. Tải ứng dụng EZVIZ	3
2. Chọn một vị trí lắp đặt	4
3. Cắm chuông đặt trong nhà	4
4. Thêm chuông đặt trong nhà vào EZVIZ	4
5. Bật chuông cửa	5
6. Kiểm tra liên kết	5
Lắp đặt	6
1. Lắp đặt thẻ Micro SD (Tùy chọn)	6
2. Chiều cao lắp đặt chuông cửa	6
3. Chọn đế giá	6
4. Lắp đặt đế giá	8
5. Lắp đặt chuông cửa	9
Bảo dưỡng	10
1. Tháo rời	10
2. Sạc	10
Phụ lục (Tùy chọn)	10
Thay thế chuông cửa hiện có bằng chuông cửa EZVIZ	10
Xem thiết bị của bạn	12
1. Xem trực tiếp	12
Cài đặt	13
1. Chuông cửa	13
2. Chuông đặt trong nhà	13
Kết nối EZVIZ	14
1. Dùng Amazon Alexa	14
2. Sử dụng trợ lý Google	15
Sáng kiến về Cách sử dụng các sản phẩm video	16

Tổng quan

1. Chi tiết bộ sản phẩm



Chuông cửa (x1)

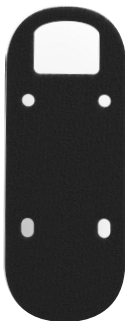


Đế gá (x1)

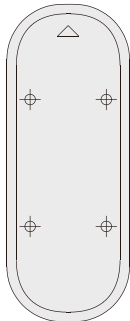


Đế gá nghiêng (x2)

Chọn tấm thích hợp để có góc nhìn tốt nhất.



Miếng dán bằng bọt biển (x1)



Tấm mẫu khoan (x1)



Tấm xốp (x1)



Chuông đặt trong nhà (x1)



Tua vít (x1)



Bộ vít (x1)



Bộ vít (x1)



Dây hình chữ U (x2)



Đầu nối dây (x3)



Ghim (x1)



Cáp USB (x1)



Hướng dẫn lắp đặt nhanh (x1)



Thông tin quy định (x2)



Hướng dẫn sử dụng nhanh (x1)

1 Hình dáng của chuông đặt trong nhà tùy thuộc vào thực tế sản phẩm bạn đã mua.

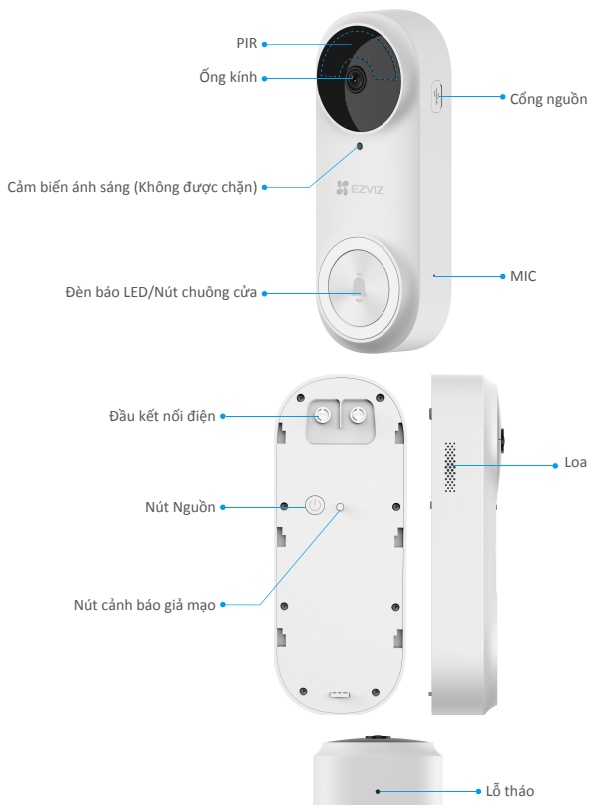
2. Công cụ cần có











Máy khoan (x1)

- 1 • Nên sử dụng mũi khoan có đường kính 6mm.
- Công cụ phải được mua riêng.

3. Thông tin cơ bản (Chuông cửa)









Tên	Mô tả
Đèn báo LED	  Sáng đỏ nhấp nháy: Đang sạc.
	  Sáng đỏ trong 3 giây và tắt: <ul style="list-style-type: none">• Đã phát hiện người và còn dưới 20% pin• Nút chuông cửa được bấm và còn dưới 20% pin.
	  Sáng xanh dương trong 3 giây và tắt: <ul style="list-style-type: none">• Đã phát hiện người và còn hơn 20% pin• Nút chuông cửa được bấm và còn hơn 20% pin.
	  Sáng xanh dương: Đã sạc đầy và vẫn kết nối với ổ cắm điện.
Nút Nguồn	<ul style="list-style-type: none">• Nhấn trong 2 giây: Bật chuông cửa.• Nhấn giữ trong 5 giây: Tắt chuông cửa.

4. Thông tin cơ bản (Chuông đặt trong nhà)



i Hình dáng của chuông đặt trong nhà tùy thuộc vào thực tế sản phẩm bạn đã mua, hướng dẫn sử dụng này lấy chuông đặt trong nhà của Châu Âu làm ví dụ.

Tên	Mô tả
Ăng-ten	Tăng cường độ truyền tải của tín hiệu mạng không dây giữa Chuông đặt trong nhà và các trạm đầu cuối của mạng không dây khác.
Thẻ Micro SD (bán riêng)	Bạn nên lắp thẻ micro SD, thẻ này phải được mua riêng: <ul style="list-style-type: none"> • Khởi tạo thẻ trong ứng dụng EZVIZ trước khi sử dụng. • Loại tương thích đề xuất: Loại 10, dung lượng tối đa 256GB.
Đèn báo LED	 Sáng đỏ: Chuông đặt trong nhà đang khởi động.
	 Nhấp nháy chậm: Kết nối Wi-Fi không thành công.
	 Nhấp nháy nhanh: Không thể liên kết được với chuông cửa./Ngoại lệ thẻ micro SD.
	 Sáng xanh dương: Chuông đặt trong nhà đang hoạt động bình thường.
Nút CÀI ĐẶT LẠI	 Nhấp nháy nhanh: Chuông đặt trong nhà sẵn sàng để kết nối Wi-Fi.
	 Nhấp nháy chậm: Cài ĐẶT LẠI Chuông đặt trong nhà: Giữ trong 5 giây để khởi động lại và cài đặt lại tất cả các thông số về mặc định.
Đầu vào nguồn điện	100 đến 240 VAC, 50/60Hz

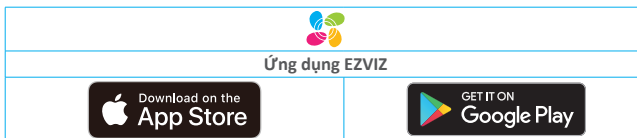
Cài đặt

Làm theo các bước sau để cài đặt bộ chuông cửa:

1. Tải ứng dụng EZVIZ và đăng nhập vào tài khoản ứng dụng EZVIZ.
2. Chọn một vị trí lắp đặt.
3. Bật chuông đặt trong nhà trong bộ chuông cửa.
4. Thêm chuông đặt trong nhà vào tài khoản người dùng EZVIZ.
5. Bật chuông cửa trong bộ chuông cửa.
6. Kiểm tra xem liên kết giữa chuông cửa và chuông đặt trong nhà đã thành công hay chưa.

1. Tải ứng dụng EZVIZ

1. Kết nối điện thoại di động của bạn với Wi-Fi (được đề xuất).
2. Tải xuống và cài đặt ứng dụng EZVIZ bằng cách tìm kiếm "EZVIZ" trong App Store hoặc Google Play™.
3. Khởi chạy ứng dụng và đăng ký tài khoản người dùng trên EZVIZ.



i Nếu bạn đã sử dụng ứng dụng từ trước, hãy đảm bảo rằng bạn đang dùng bản mới nhất. Để biết có bản cập nhật hay không, truy cập Cửa hàng Ứng dụng và tìm EZVIZ.

2. Chọn một vị trí lắp đặt

Chọn một vị trí có tín hiệu không dây tốt cho Chuông đặt trong nhà. Hãy ghi nhớ những mẹo sau:

- Tìm vị trí giữa bộ định tuyến Wi-Fi và chuông cửa (trong vòng 4 mét từ vị trí lắp đặt chuông cửa).



3. Cắm chuông đặt trong nhà

1. Cắm chuông đặt trong nhà ổ cắm nguồn. Khi đèn báo LED sáng xanh dương nhấp nháy nhanh, thiết bị đã sẵn sàng để kết nối Wi-Fi.



4. Thêm chuông đặt trong nhà vào EZVIZ

1. Đăng nhập vào tài khoản EZVIZ.
2. Trên màn hình Trang chủ, nhấn “+” ở góc trên bên phải màn hình để truy cập giao diện Quét mã QR.
3. Quét mã QR trên trang bìa của hướng dẫn sử dụng nhanh hoặc trên thân của Chuông đặt trong nhà.

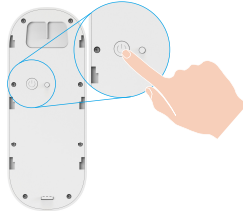


4. Làm theo hướng dẫn của ứng dụng EZVIZ để hoàn tất cấu hình Wi-Fi.

5. Bật chuông cửa

1. Nhấn nút nguồn trong 2 giây để bật chuông cửa.

Đèn báo LED của chuông cửa sẽ tắt sau khi chuyển sang màu xanh dương trong 3 giây, cho biết chuông cửa đã được bật.



Nếu chuông cửa hết pin, hãy kết nối chuông cửa với ổ cắm điện bằng bộ đổi nguồn (5V 2A, mua riêng) để sạc. Bạn nên sạc đầy chuông cửa trước lần sử dụng đầu tiên.



- Khi sạc, chuông cửa sẽ tự động bật.
- Nếu sử dụng bộ đổi nguồn 5V 2A để sạc chuông cửa, sẽ mất khoảng 4,5 giờ để sạc đầy.
- Nếu chuông cửa được lắp đặt ngoài trời, vui lòng sử dụng cáp nguồn không thấm nước để sạc.
- Khi sạc chuông cửa, hãy đảm bảo ống kính hướng lên trên để không làm hỏng ống kính.

2. Khi chuông cửa được bật, chuông sẽ kết nối với mạng bằng cách tự động liên kết với chuông đặt trong nhà.



Đảm bảo rằng Chuông đặt trong nhà được đặt càng gần Chuông cửa càng tốt để có hiệu suất tối ưu.

Đảm bảo rằng Chuông đặt trong nhà được đặt càng gần bộ định tuyến càng tốt để có hiệu suất tối ưu.

6. Kiểm tra liên kết

Nhấn nút chuông cửa để kiểm tra. Nếu chuông đặt trong nhà reo thì báo hiệu kết nối thành công.



- **Khi chuông cửa được liên kết**, chuông đặt trong nhà sẽ phát lời nhắc có khách hoặc ai đó đến nếu chuông cửa được kích hoạt.
- **Nếu chuông cửa không thể kết nối với mạng**, vui lòng điều chỉnh vị trí của chuông đặt trong nhà. Nên đặt chuông cửa và chuông đặt trong nhà cách nhau tối đa 4 mét.
- **Nếu chuông đặt trong nhà không thể kết nối với mạng**, chuông cửa kêu bip hai lần và đèn LED của chuông đặt trong nhà nhấp nháy màu xanh dương. Vui lòng kiểm tra mạng và xem mật khẩu Wi-Fi có đúng không.
- **Nếu chuông đặt trong nhà kết nối với mạng nhưng không thể đăng ký với nền tảng**, chuông cửa kêu bip hai lần và đèn LED của chuông đặt trong nhà có màu xanh dương. Vui lòng kiểm tra mạng và sử dụng điện thoại di động của bạn để được trợ giúp.

Lắp đặt

1. Lắp đặt thẻ Micro SD (Tùy chọn)

i Nếu bạn mua chuông đặt trong nhà có chuông cửa, bạn nên lắp thẻ micro SD.

1. Cắm thẻ micro SD (bán riêng) vào khe cắm thẻ như hình minh họa dưới đây.



i Sau khi lắp thẻ micro SD, khởi tạo thẻ trong ứng dụng EZVIZ trước khi sử dụng.

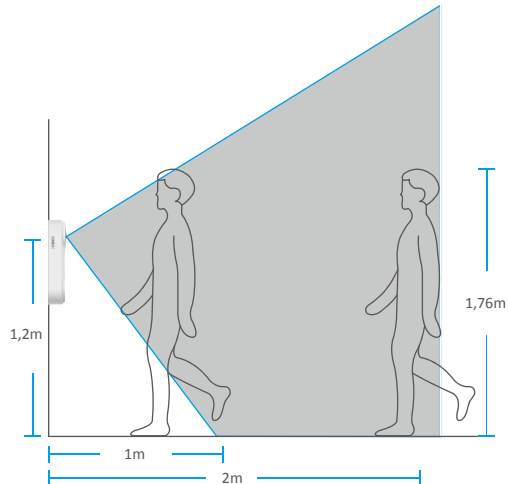
2. Trong ứng dụng EZVIZ, chạm vào phần **Trạng thái lưu trữ** trong giao diện Cài đặt thiết bị để kiểm tra trạng thái thẻ SD.

3. Nếu thẻ nhớ hiển thị ở trạng thái **Chưa được khởi tạo**, bấm vào để khởi tạo. Sau đó, thẻ nhớ sẽ chuyển sang trạng thái **Bình thường** và có thể lưu trữ video.

i Sau đó, thẻ nhớ sẽ chuyển sang trạng thái Bình thường và có thể lưu trữ video.

2. Chiều cao lắp đặt chuông cửa.

1. Chiều cao lắp đặt



• Chiều cao lắp đặt khuyến nghị: 1,2m-1,5m.

• Không nên lắp đặt trong các trường hợp sau. Nếu không, kết nối mạng có thể bị ảnh hưởng:

1. Cửa sắt.

2. Góc tường chịu tải.

• Đảm bảo đã hoàn tất cấu hình Wi-fi của chuông đặt trong nhà và đèn báo LED sáng xanh dương trước khi lắp đặt.



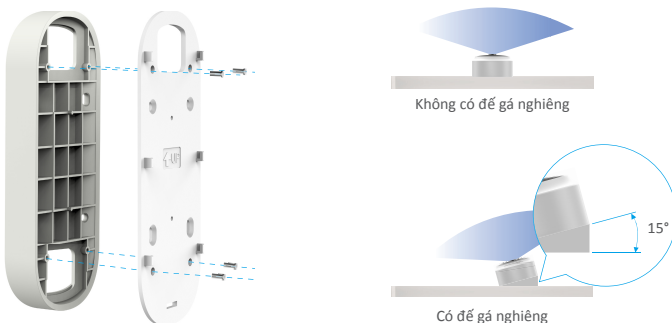
3. Chọn đế giá.

Chỉ sử dụng đế giá hoặc sử dụng với một trong các đế giá nghiêng làm giá đỡ bổ sung nếu bạn muốn nhìn thấy thêm một mặt cụ thể.

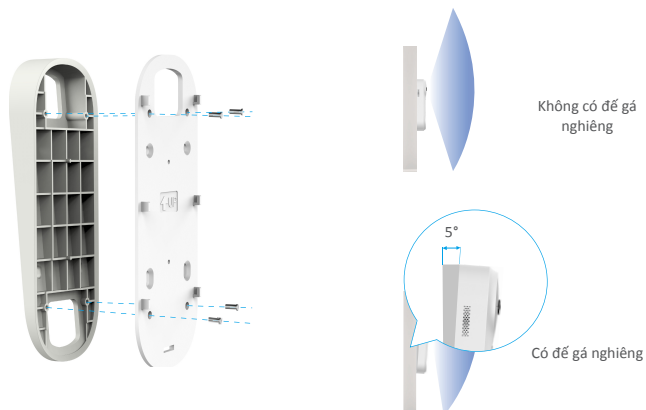


1 Điều chỉnh phạm vi chế độ xem bằng đế gá khác nhau.

Cách lắp đặt đế gá nghiêng



Hình 1 Đế gá nghiêng 1

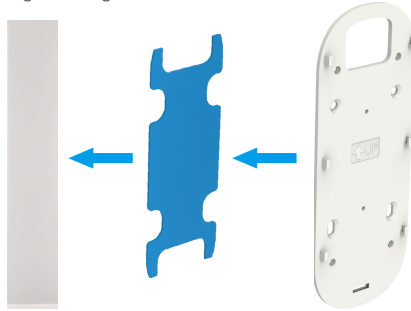


Hình 2 Đế gá nghiêng 2

4. Lắp đặt đế giá.

Tùy chọn A (cho tường nhẵn)

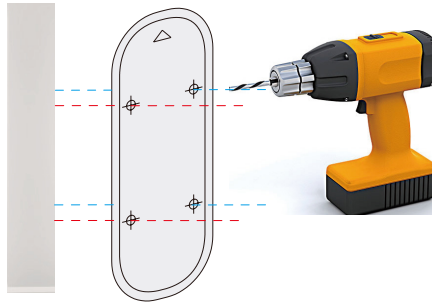
1. Dính tấm xốp lên để đế giá sau đó dán chúng lên tường.



i Bạn có thể điều chỉnh phạm vi chế độ xem bằng đế giá nghiêng.

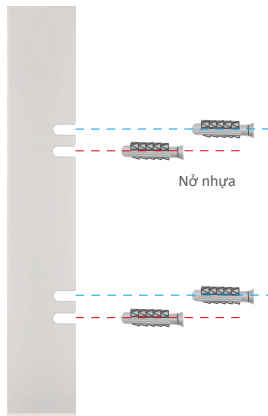
Tùy chọn B (cho tường không bằng phẳng)

1. Đặt tấm mẫu khoan lên bề mặt bạn đã chọn để gắn chuồng cửa và khoan bốn lỗ bắt vít.

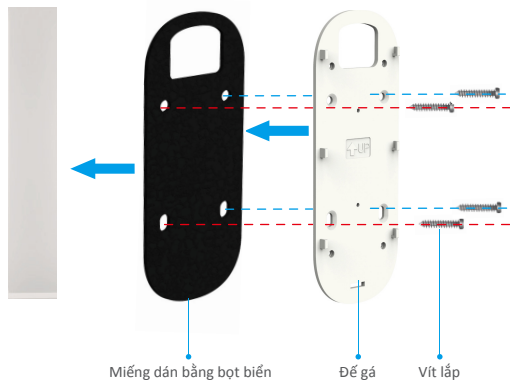


i Nên sử dụng mũi khoan có đường kính 6mm.

2. (Tùy chọn) Lắp bốn nở nhựa vào các lỗ. Không cần sử dụng nở nhựa nếu bạn đang lắp đặt trên khung cửa bằng gỗ.



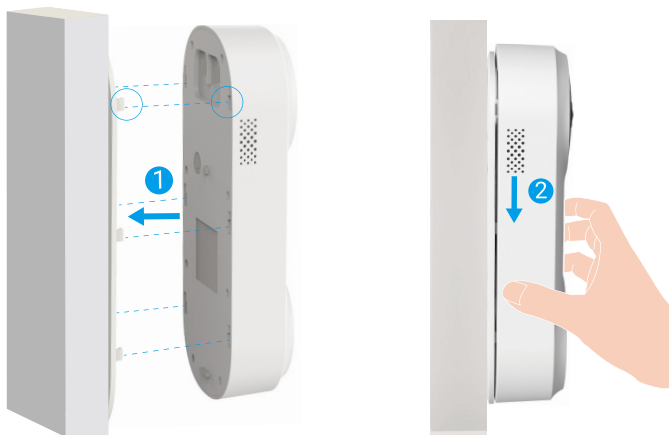
3. Gắn miếng dán bằng bọt biển lên đế gá và sau đó dùng vít (KA3x16) để cố định đế gá vào tường như trong hình sau. (Vui lòng cố định hai vít trên trước.)



i Bạn có thể điều chỉnh phạm vi chế độ xem bằng đế gá nghiêng.

5. Lắp đặt chuông cửa.

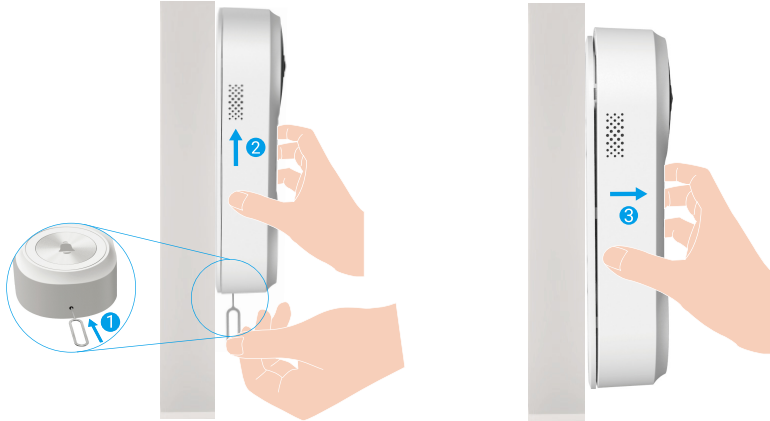
Lắp chuông cửa vào đế gá.



Bảo dưỡng

1. Tháo rời

1. Tắt **Thông báo giả mạo** trên ứng dụng EZVIZ.
2. Sử dụng ghim được cung cấp để nhấn và giữ lỗ ở dưới cùng của chuông cửa, đồng thời đẩy chuông cửa lên trên và sau đó tháo chuông cửa ra.



2. Sạc

Kết nối chuông cửa với ổ cắm điện thông qua bộ đổi nguồn.



- i** Khi sạc, chuông cửa sẽ tự động bật.
- Nếu sử dụng bộ đổi nguồn 5V 2A để sạc chuông cửa, sẽ mất khoảng 4,5 giờ để sạc đầy.
- Nếu chuông cửa được lắp đặt ngoài trời, vui lòng sử dụng cáp nguồn không thấm nước để sạc.
- Khi sạc chuông cửa, hãy đảm bảo ống kính hướng lên trên để không làm hỏng ống kính.

Phụ lục (Tùy chọn)

Thay thế chuông cửa hiện có bằng chuông cửa EZVIZ

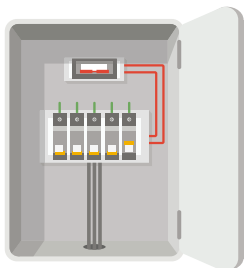
Nếu hiện bạn đã có hệ thống chuông cửa hoặc đã lắp đặt chuông đặt trong nhà điện cơ hoặc điện tử, bạn có thể thay thế chuông cửa hiện có bằng chuông cửa EZVIZ.

-Vui lòng bấm chuông cửa hiện có trước để đảm bảo rằng chuông cửa đang hoạt động.

-Xác định vị trí gắn của chuông cửa và kiểm tra xem bạn có thể sử dụng lại các lỗ hiện có trên tường hay không.

- i** Chúng tôi khuyên bạn nên lắp đặt một máy biến thế mới để mang lại đầu ra **16 đến 24** volt.
- Vui lòng tham khảo Hướng dẫn sử dụng nhanh về chuông báo trong nhà hoặc máy biến thế để xem chi tiết lắp đặt chuông báo trong nhà hoặc máy biến áp.

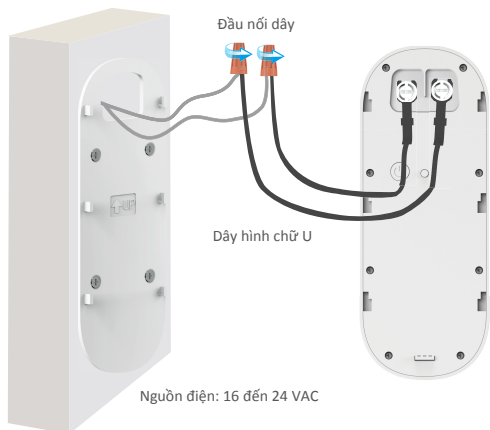
1. Tắt điện tại cầu giao điện



- 1 Lưu ý: Luôn cẩn thận khi xử lý hệ thống dây điện. Nếu bạn không yên tâm khi tự làm việc đó, hãy hỏi ý kiến của một thợ điện có chuyên môn.

2. Kết nối dây

1. Tháo chuông cửa cũ, lấy dây hiện có ra ngoài và luồn qua đế gá.
2. Kết nối các dây chuông cửa hiện có với các điểm kết nối điện ở mặt sau của chuông cửa EZVIZ, sau đó siết chặt các vít điểm kết nối.



3. Lắp đặt chuông cửa

Lắp chuông cửa vào đế gá.



4. Bật nguồn điện ở cầu dao điện

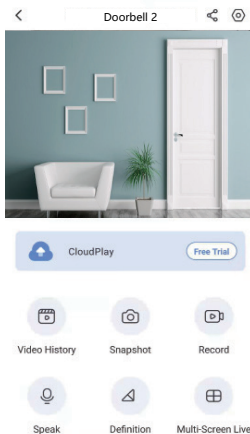
Xem thiết bị của bạn

i Giao diện ứng dụng có thể khác nhau do cập nhật phiên bản và giao diện ứng dụng bạn đã cài đặt trên điện thoại của mình sẽ được ưu tiên.

1. Xem trực tiếp






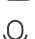


Khi bạn khởi tạo ứng dụng EZVIZ, trang thiết bị sẽ hiển thị như hình dưới đây.

Bạn có thể xem và nghe hình trực tiếp, chụp nhanh, ghi video và chọn độ phân giải video nếu cần.



i Vuốt sang trái và phải trên màn hình để xem các biểu tượng khác.

Biểu tượng Mô tả


-  Chia sẻ. Chia sẻ thiết bị của bạn với bất kỳ ai bạn muốn.
-  Cài đặt. Xem và thay đổi cài đặt thiết bị.
-  Lịch sử video. Xem ghi hình.
-  Ảnh chụp nhanh. Chụp ảnh nhanh.
-  Ghi hình. Bắt đầu/dừng ghi hình thủ công.
-  Trực tiếp đa màn hình. Nhấn để chọn bố cục cửa sổ xem trực tiếp.
-  Nói. Bắt đầu sử dụng tính năng trò chuyện và nghe.
-  Độ phân giải. Chọn độ phân giải video từ Ultra HD, HD hoặc Chuẩn.

i Vui lòng tham khảo giao diện thực tế để biết thông tin cụ thể.

Cài đặt


1. Chuông cửa

Trong trang cài đặt, bạn có thể cài đặt các thông số của chuông cửa.

Thông số	Mô tả
Tên	Xem hoặc nhấn để tùy chỉnh tên thiết bị của bạn tại đây.
Chế độ làm việc	Bạn có thể chọn một kiểu chế độ làm việc của thiết bị tại đây.
Phát hiện thông minh	Bạn có thể chọn giữa các kiểu phát hiện khác nhau cho thiết bị của mình.
Thông báo	Bạn có thể quản lý tin nhắn thiết bị và thông báo ỨNG DỤNG EZVIZ.
Cài đặt âm thanh	Bạn có thể đặt các thông số âm thanh liên quan cho thiết bị của mình.
Cài đặt hình ảnh	Bạn có thể đặt các thông số hình ảnh liên quan cho thiết bị của mình.
Cài đặt đèn	Khi bị tắt, chỉ báo chuông cửa sẽ tắt.  Ngoại lệ: Chỉ báo chuông cửa sẽ vẫn sáng, khi chuông cửa đang sạc hoặc chuông cửa thuộc ngoại lệ.
Cài đặt loa	Bạn có thể đặt các thông số liên quan cho loa của mình.
Pin	Bạn có thể xem dung lượng pin còn lại tại đây.
Cài đặt bảo mật	Bạn có thể mã hóa video của mình bằng mật khẩu mã hóa và tùy chỉnh khu vực riêng tư.
Cài đặt mạng	Bạn có thể xem trạng thái kết nối.
Thông tin thiết bị	Bạn có thể xem thông tin thiết bị tại đây.
Chia sẻ thiết bị	Bạn có thể chia sẻ thiết bị với thành viên gia đình hoặc khách của mình.

2. Chuông đặt trong nhà

Trong trang cài đặt, bạn có thể thiết lập thông số của Chuông đặt trong nhà.

Thông số	Mô tả
Tên	Xem hoặc nhấn để tùy chỉnh tên thiết bị của bạn tại đây.
Cài đặt âm thanh	Bạn có thể cài đặt âm lượng và bật chế độ DND cho chuông cửa.
Cài đặt đèn	Khi ở tùy chọn tắt, đèn báo của thiết bị sẽ tắt.
Danh sách ghi	Bạn có thể xem trạng thái lưu trữ trên thiết bị của thẻ nhớ.
Cài đặt mạng	Bạn có thể thấy tên Wi-Fi và trạng thái kết nối.  Nếu bạn muốn thay đổi Wi-Fi của thiết bị, hãy giữ nút [ĐẶT LẠI] trong 5 giây hoặc lâu hơn để cài đặt lại thiết bị.
Thông tin thiết bị	Bạn có thể xem thông tin thiết bị tại đây.
Xóa thiết bị	Nhấn để xóa thiết bị khỏi Ứng dụng EZVIZ.

1. Dùng Amazon Alexa

Những hướng dẫn này sẽ giúp bạn điều khiển các thiết bị EZVIZ của mình bằng Amazon Alexa. Nếu gặp bất kỳ vấn đề nào trong quá trình thực hiện, vui lòng tham khảo **Xử lý sự cố**.

Trước khi bắt đầu, hãy đảm bảo rằng:

1. Các thiết bị EZVIZ được kết nối với ứng dụng EZVIZ.
2. Trong ứng dụng EZVIZ, tắt "Mã hóa video" và bật "Âm thanh" ở trang Cài đặt Thiết bị.
3. Bạn có một thiết bị hỗ trợ Alexa (chẳng hạn Echo Spot, Echo-Show, All-new Echo-Show, Fire TV (tất cả các phiên bản), Fire TV Stick (chỉ phiên bản thế hệ thứ hai) hoặc TV thông minh Fire TV Edition).
4. Ứng dụng Amazon Alexa đã được cài đặt trên thiết bị thông minh của bạn, và bạn đã tạo một tài khoản.

Để điều khiển các thiết bị EZVIZ bằng Amazon Alexa:

1. Mở ứng dụng Alexa và chọn "Kỹ năng và Trò chơi" trong menu.
2. Trên màn hình Kỹ năng và Trò chơi, tìm kiếm "EZVIZ", và bạn sẽ thấy các kỹ năng "EZVIZ".
3. Chọn kỹ năng cho thiết bị EZVIZ của bạn, rồi nhấn **BẬT ĐỂ SỬ DỤNG**.
4. Nhập tên người dùng EZVIZ và mật khẩu của bạn, rồi nhấn Đăng nhập.
5. Nhấn nút Ủy quyền để ủy quyền cho Alexa truy cập tài khoản EZVIZ và có thể điều khiển các thiết bị EZVIZ của bạn.
6. Bạn sẽ nhìn thấy "EZVIZ đã được liên kết thành công", rồi nhấn **TÌM THIẾT BỊ** để cho phép Alexa tìm tất cả các thiết bị EZVIZ của bạn.
7. Quay lại menu ứng dụng Alexa và chọn "Thiết bị", tại đây bạn sẽ thấy tất cả các thiết bị EZVIZ của mình.

Điều khiển bằng giọng nói

Tìm thiết bị thông minh mới qua menu "Nhà thông minh" trong ứng dụng Alexa hoặc chức năng Điều khiển bằng giọng nói Alexa.

Khi đã tìm thấy, bạn có thể điều khiển thiết bị bằng giọng nói của mình. Đưa ra cho Alexa những câu lệnh đơn giản.

- i** Ví dụ như tên thiết bị của bạn: "Hiển thị camera xxxx" có thể được sửa đổi trong ứng dụng EZVIZ. Mỗi khi thay đổi tên thiết bị, bạn sẽ cần tìm lại thiết bị để cập nhật tên.

Xử lý sự cố

Tôi nên làm gì khi Alexa không tìm được thiết bị của tôi?

Kiểm tra xem liệu có vấn đề nào về kết nối Internet không.

Thử khởi động lại thiết bị thông minh và tìm lại thiết bị trên Alexa.

Tại sao trạng thái thiết bị hiển thị trên Alexa lại là "Ngoại tuyến"?

Thiết bị của bạn có thể đã bị ngắt kết nối không dây. Khởi động lại thiết bị thông minh và tìm lại trên Alexa.

Có thể bộ định tuyến của bạn không có sẵn truy cập Internet. Kiểm tra xem bộ định tuyến của bạn đã kết nối Internet chưa và thử lại.

- i** Để biết chi tiết về các quốc gia hỗ trợ sử dụng Amazon Alexa, hãy tham khảo trang web chính thức của sản phẩm.

2. Sử dụng trợ lý Google

Với Trợ lý Google, bạn có thể kích hoạt thiết bị EZVIZ của mình và xem trực tiếp bằng cách đưa ra những câu lệnh thoại cho Trợ lý Google.

Cần phải có các thiết bị và ứng dụng sau:

1. Một ứng dụng EZVIZ chứa thiết bị.
2. Trong ứng dụng EZVIZ, tắt "Mã hóa video" và bật "Âm thanh" ở trang Cài đặt Thiết bị.
3. Một TV có kết nối Chromecast.
4. Ứng dụng Trợ lý Google trên điện thoại của bạn.

Để bắt đầu, hãy làm theo các bước dưới đây:

1. Thiết lập thiết bị EZVIZ và đảm bảo thiết bị hoạt động chính xác trên ứng dụng.
2. Tải xuống ứng dụng Google Home từ App Store hoặc Google Play Store™ và đăng nhập vào tài khoản Google của bạn.
3. Trên màn hình myhome, nhấn "+" ở góc trên bên trái, và chọn "Thiết lập thiết bị" trong danh sách menu để chuyển đến giao diện Thiết lập.
4. Nhấn vào **Hoạt động bằng Google** và tìm kiếm "EZVIZ", nơi bạn sẽ tìm thấy các kỹ năng "EZVIZ".
5. Nhập tên người dùng EZVIZ và mật khẩu của bạn, rồi nhấn **Đăng nhập**.
6. Nhấn nút **Ủy quyền** để cho phép Google truy cập vào tài khoản EZVIZ và có thể kiểm soát các thiết bị EZVIZ của bạn.
7. Nhấn **Quay lại ứng dụng**.
8. Thực hiện theo những bước trên để hoàn thành việc ủy quyền. Khi hoàn tất đồng bộ hóa, dịch vụ EZVIZ sẽ được liệt kê trong danh sách dịch vụ của bạn. Để xem danh sách các thiết bị tương thích trong tài khoản EZVIZ của bạn, nhấn vào biểu tượng dịch vụ EZVIZ.
9. Bây giờ hãy thử một số lệnh. Sử dụng tên của camera mà bạn đã tạo khi thiết lập hệ thống.

Người dùng có thể quản lý các thiết bị đơn lẻ hoặc theo nhóm. Thêm thiết bị vào phòng cho phép người dùng sử dụng một lệnh để cùng lúc điều khiển một nhóm thiết bị.

Xem liên kết sau để biết thêm thông tin:

<https://support.google.com/googlehome/answer/7029485?co=GENIE.Platform%3DAndroid&hl=en>

 Để biết thêm thông tin về thiết bị, vui lòng tham khảo www.ezviz.com/vn.

Sáng kiến về Cách sử dụng các sản phẩm video

Cảm ơn bạn vì đã lựa chọn sản phẩm của EZVIZ.

Công nghệ đang ảnh hưởng đến mọi mặt trong cuộc sống của chúng ta. Với vai trò là một công ty công nghệ cao, chúng tôi ngày càng thấy rõ công nghệ đóng vai trò quan trọng như thế nào trong việc nâng cao hiệu quả kinh doanh và chất lượng cuộc sống, nhưng mặt khác, công nghệ có tác hại tiềm ẩn nếu được sử dụng không đúng cách. Ví dụ, các sản phẩm video có khả năng ghi lại hình ảnh một cách chân thực, đầy đủ và rõ ràng. Điều này mang lại giá trị cao khi xem lại và lưu giữ các dữ kiện thời gian thực. Tuy nhiên, điều này cũng có thể dẫn đến việc vi phạm quyền và lợi ích hợp pháp của bên thứ ba nếu dữ liệu video được phân phối, sử dụng và/hoặc xử lý không thích hợp. Với triết lý “Công nghệ mang lại điều tốt đẹp”, EZVIZ đề nghị mọi người dùng cuối của công nghệ video và sản phẩm video tuân thủ tất cả các luật và quy định hiện hành, cũng như các phong tục đạo đức, hướng tới mục đích cùng nhau tạo ra một cộng đồng tốt đẹp hơn.

Vui lòng đọc kỹ các sáng kiến sau:

1. Mọi người đều có kỳ vọng chính đáng về quyền riêng tư và việc lắp đặt các sản phẩm video không được trái với kỳ vọng chính đáng này. Do đó, khi các sản phẩm video được lắp đặt ở các khu vực công cộng, phải đưa ra thông báo cảnh báo một cách hợp lý và hiệu quả trong đó nêu rõ phạm vi giám sát. Đối với các khu vực không phải nơi công cộng, phải đánh giá các quyền và lợi ích của bên thứ ba khi lắp đặt các sản phẩm video, bao gồm nhưng không giới hạn, chỉ lắp đặt sản phẩm video sau khi có sự đồng ý của các bên liên quan và không lắp đặt các sản phẩm video khó có thể trông thấy.

2. Các sản phẩm video được sản xuất nhằm mục đích ghi lại hoạt động thực tế trong một thời gian và không gian cụ thể và trong những điều kiện nhất định. Vì vậy, trước hết, mọi người dùng phải xác định các quyền hợp lý của mình trong phạm vi cụ thể đó để tránh xâm phạm quyền chân dung, quyền riêng tư hoặc các quyền hợp pháp khác của bên thứ ba.

3. Trong quá trình sử dụng các sản phẩm video, dữ liệu hình ảnh video từ các cảnh thực sẽ liên tục được tạo ra, bao gồm một lượng lớn dữ liệu sinh học (chẳng hạn như hình ảnh khuôn mặt) và dữ liệu đó có thể được áp dụng hoặc xử lý thêm. Bản thân các sản phẩm video không thể phân biệt được thế nào là tốt và xấu về cách sử dụng dữ liệu chỉ dựa trên hình ảnh do các sản phẩm video thu được. Kết quả của việc sử dụng dữ liệu phụ thuộc vào phương pháp và mục đích sử dụng của người kiểm soát dữ liệu. Do đó, người kiểm soát dữ liệu không những phải tuân thủ tất cả các luật và quy định hiện hành cũng như các yêu cầu quy phạm khác mà còn phải tôn trọng các chuẩn mực quốc tế, đạo đức xã hội, đạo đức tốt, thông lệ chung và các yêu cầu không bắt buộc khác bên cạnh việc tôn trọng quyền riêng tư, quyền chân dung và các quyền và lợi ích khác của cá nhân.

4. Phải luôn cân nhắc các quyền, giá trị và các yêu cầu khác của các bên liên quan khác khi xử lý dữ liệu video được liên tục tạo ra bởi các sản phẩm video. Về vấn đề này, an ninh sản phẩm và bảo mật dữ liệu là điều cực kỳ quan trọng. Do đó, mọi người dùng cuối và người kiểm soát dữ liệu phải thực hiện tất cả các biện pháp hợp lý và cần thiết để đảm bảo bảo mật dữ liệu và tránh rò rỉ dữ liệu, tiết lộ không đúng cách và sử dụng không đúng cách, bao gồm nhưng không giới hạn ở thiết lập kiểm soát truy cập, lựa chọn môi trường mạng phù hợp (Internet hoặc Intranet) qua đó các sản phẩm video được kết nối, thiết lập và không ngừng tối ưu hóa an ninh mạng.

5. Các sản phẩm video đã đóng góp rất nhiều vào việc cải thiện an sinh xã hội trên toàn thế giới và chúng tôi tin rằng, những sản phẩm này sẽ còn đóng vai trò tích cực trong nhiều mặt hơn nữa của đời sống xã hội. Mọi hành vi lạm dụng các sản phẩm video vi phạm nhân quyền hoặc dẫn đến các hoạt động tội phạm đều trái với ý định ban đầu là đổi mới công nghệ và phát triển sản phẩm. Do đó, mỗi người dùng phải xây dựng một cơ chế đánh giá và theo dõi cho việc áp dụng sản phẩm của mình để đảm bảo rằng mọi sản phẩm đều được sử dụng đúng cách, hợp lý và có thiện chí.